



***GE Interlogix***

---

**WaveWatch 2.1**  
Руководство пользователя

## Содержание

1.1 Обзорные данные продукта.....	3
1.2 Установка.....	3
1.3 Запуск WaveWatch.....	3
1.4 Пароль.....	4
1.5 Настройка.....	5
1.6 Использование WaveWatch.....	10
1.7 Предварительный просмотр Отчета.....	10
1.8 Печать Отчета.....	10
1.9 Просмотр Отчета.....	10
1.10 Анализ Отчета.....	11

## 1.1 Обзорные данные продукта

Главным назначением WaveWatch является сбор информации о состояниях устройств по модемной связи или Ethernet. Используйте WaveWatch следующим образом:

- Создайте адресную книгу опрашиваемых устройств.
- Произведите настройку функций печати и сохранения отчетов с помощью WaveWatch.
- Произведите опрос внесенных в адресную книгу устройств вручную, или произведите настройку WaveWatch для автоматического проведения опроса в заданное время.
- Произведите просмотр и/или печать отчетов о состоянии.

## 1.2 Установка

Перед установкой WaveWatch удалите предыдущую версию WaveWatch, которая может быть установлена на Вашем ПК.

Для установки WaveWatch на ПК:

1. Установите компакт-диск с программой WaveReader в дисковод.
2. Откройте Windows Explorer (Проводник).
3. В Window Explorer выберите D:\WaveWatch (где D соответствует букве на CD-ROM).
4. В папке WaveWatch выберите Setup.exe.
5. Следуйте инструкциям по установке по мере их появления.

## 1.3 Запуск WaveWatch

Для запуска WaveWatch:

1. Выберите двойным щелчком мыши пиктограмму WaveWatch на рабочем столе.

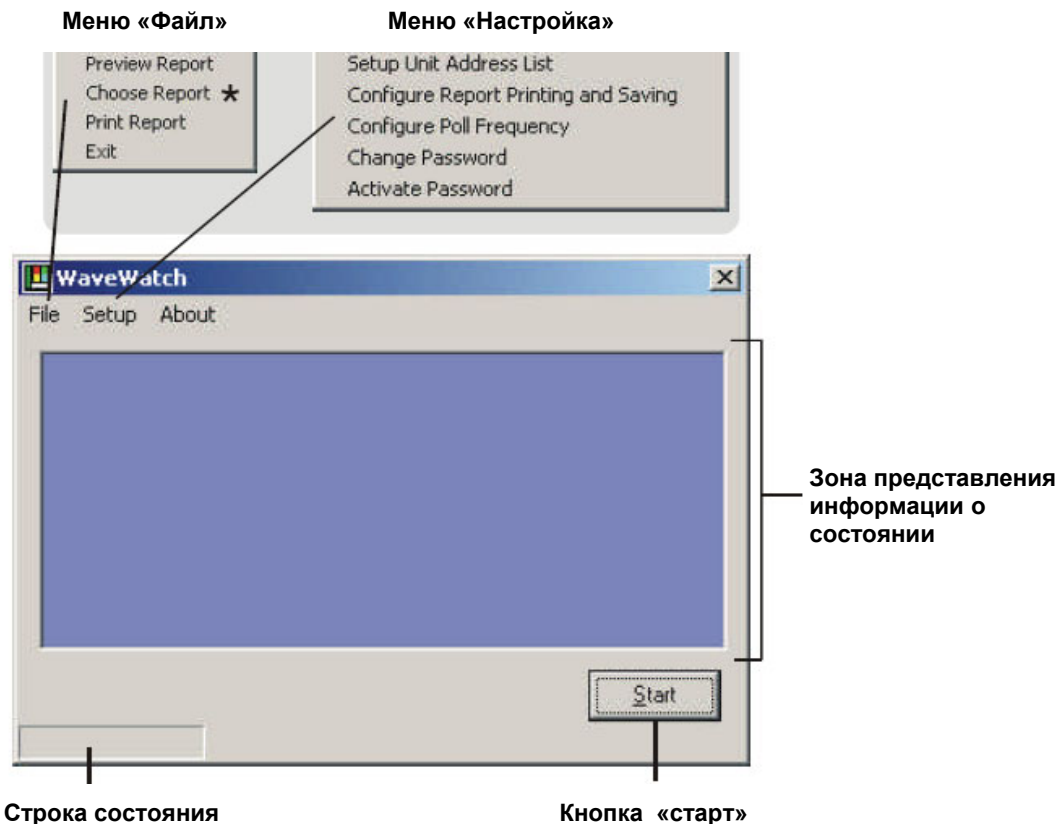
**ИЛИ**

2. В меню Start (Старт) выберите Start (Старт) – Programs (Программы) – WaveWatch.

### **ПРИМЕЧАНИЕ:**

WaveWatch можно также запустить сразу после установки отметив окошко под названием **Launch on Exit (Запуск сразу после выхода)** на последнем экране установки.

На иллюстрации на следующие странице представлен основной экран WaveWatch, а также представлены система меню и обозначены функции.



\* Опция меню **Choose Report (Выбор Отчета)** активируется, только если в окне **Configure Report Printing and Saving (Настройка печати и сохранения Отчета)** отмечена опция **Add rolling number to each report (Присвоить номер каждому отчету)**.

## 1.4 Пароль

Пароль необходим, чтобы открыть следующие пункты меню в первый раз во время каждого сеанса.

- Setup Unit Address List (Настройка адресной книги устройств)
- Configure Report Printing And Saving (Настройка печати и сохранения Отчета)
- Configure Poll Frequency (Настройка частоты опросов)
- Change Password (Изменение пароля).

После завершения установки рекомендуется изменить заводскую настройку пароля и хранить новый пароль в защищенных файлах администратора.

**Заводская настройка пароля**

**1 2 3 4 5**

### Изменение пароля

В строке меню выберите **Setup (Настройка)**, затем выберите **Change Password (Изменение пароля)**. Следуйте экранным инструкциям.

## Реактивация пароля

Пароль требуется для входа в систему меню только раз во время каждого сеанса работы в WaveWatch. После входа в систему меню можно реактивировать пароль. Для реактивации пароля выберите **Setup (Настройка)**, затем выберите **Activate Password (Активация пароля)**.

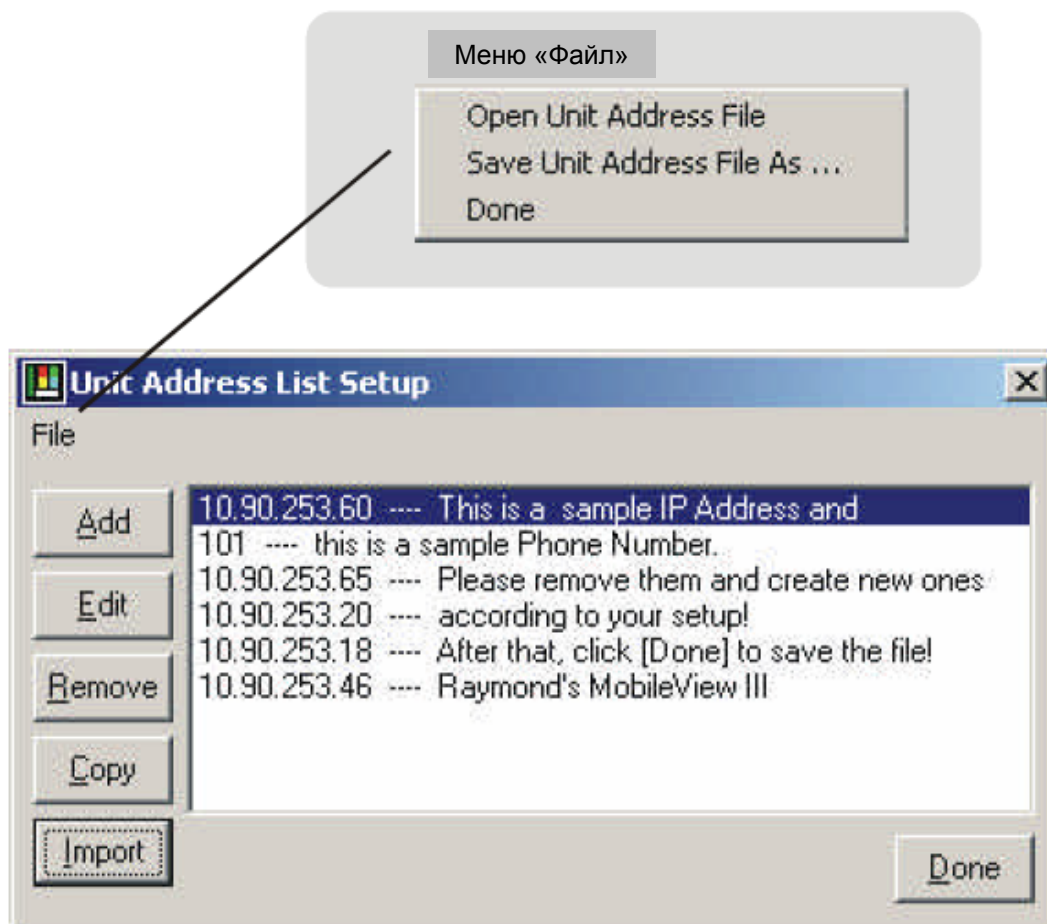
## 1.5 Настройка

### Настройка адресной книги устройств

Используйте это меню для создания списка опрашиваемых устройств. Чтобы войти в меню, выберите **Setup (Настройка)**, затем **Setup Unit Address List (Настройка адресной книги устройств)** в строке меню.

При входе в меню в первый раз во время каждого сеанса работы выводится подсказка ввести пароль.

Адресная книга может включать до 1000 пунктов.

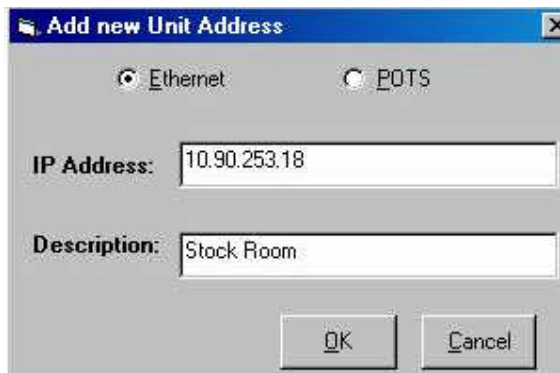


## Создание нового адреса

Нажмите кнопку Add (Добавить). Откроется окно Add New Unit Address (Добавить новый адрес устройства).

### Для создания Ethernet-адреса:

1. Нажмите Ethernet.
2. Введите IP-адрес.
3. Введите описание удаленного устройства.
4. По окончании нажмите ОК.



### ПРИМЕЧАНИЕ:

**POTS:** Акроним POTS расшифровывается как Plain Old Telephone System (Простая старая телефонная служба). При упоминании POTS в этом документе имеется в виду «устройство, связь с которым осуществляется с использованием телефонного или модемного соединения».

### Для создания адреса POTS:

1. Нажмите POTS.
2. Введите номер телефона удаленного устройства. Формат номера телефона представлен ниже.
  - Номер без пробелов. Пример: 17145551234
  - Номер, разделенный дефисами. Пример: 1-714-555-1234
3. Введите описание удаленного устройства.
4. По окончании нажмите ОК.

## Редактирование, удаление и копирование

**Редактирование:** Выделите адрес, который Вы хотите изменить. Затем нажмите кнопку Edit (Редактирование). Откроется окно Edit Unit Address (Редактирование адреса устройства). Процесс редактирования в точности соответствует описанию, приведенному выше, в разделе «Создание нового адреса».

**Удаление:** Выделите адрес, который Вы хотите удалить из списка. Затем нажмите кнопку Remove (Удаление).

**Копирование:** Выделите адрес, который Вы хотите копировать. Затем нажмите кнопку Copy (Копирование). В адресном списке появится копия выделенного адреса. Эта функция удобна для создания нового адреса, похожего на уже имеющийся в списке адресов.

### Импортирование адресной книги

Нажмите кнопку **Import (Импорт)**, и откроется окно **Import Sites (Объекты импорта)**. С помощью WaveWatch можно производить импорт из файла адресной книги и из базы данных WaveReader.

Для осуществления импорта из файла адресной книги выполните следующие действия:

1. Нажмите **Import Sites from Address Book File (Импорт объектов из файла адресной книги)**. Откроется окно Open List File (Открыть файл списка).

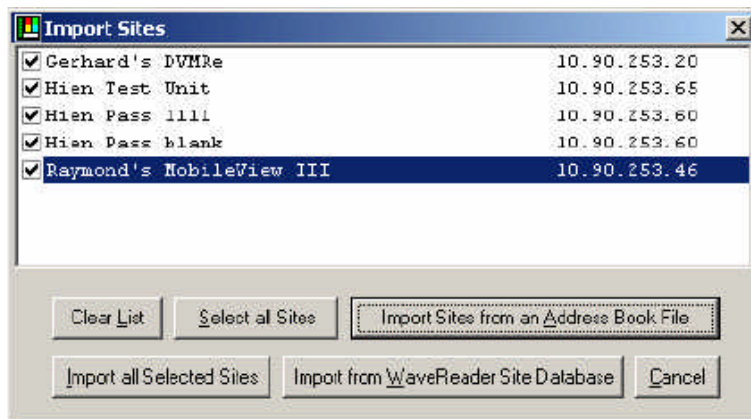
2. Перейдите к папке, в которой находится файл **.lst**.

**ПРИМЕЧАНИЕ:**

**ОБРАТИТЕ ВНИМАНИЕ:** Файл **.lst** можно создать, пользуясь любым текстовым редактором, таким как Notepad. См. раздел под названием **«Создание адресного файла»** на следующих страницах.

3. Выберите файл **.lst** и нажмите **Open (Открыть)**. В окне **Import Sites (Объекты импорта)** появится адресная книга.

4. Нажмите **Import all Selected Sites (Импорт всех выбранных объектов)**.



### Создание адресного файла (для общей информации)

Файл адресной книги можно создать, пользуясь любым текстовым редактором, например, Notepad.

Адресная книга может выглядеть следующим образом. Не забудьте при сохранении или переименовании файла использовать расширение **.lst**. После создания файла пользователь может импортировать его, пользуясь приведенной выше процедурой.

```
1000
3
0,"10.90.253.129","Alex's unit","12345"
0,"10.90.10.110","demo room","54321"
0,"10.90.253.28","Test unit",""
```

**Первая строка (1000):** Показывает номер версии, используемой WaveReader для идентификации этого списка. Этот номер не редактируется.

**Вторая строка (3):** Показывает количество адресов в списке. Эта цифра должна изменяться, только если изменяется количество адресов в списке.

#### Строка адреса включает следующие 4 элемента:

- Соединение с устройством осуществляется через Ethernet (на это указывает 0), или соединение с устройством осуществляется по модему (на это указывает 1).
- IP-адрес или номер телефона удаленного устройства (пример IP-адреса приведен выше - "10.90.253.129").
- Название, присвоенное удаленному устройству. Пример: "Alex's unit" («Видеогрегистратор Алекса»).
- Пароль для соединения с удаленным устройством (Пример: "12345"). Это поле заполняется не во всех случаях.

Для импорта из **базы данных объектов WaveReader** нажмите кнопку **Import from WaveReader Site Database (Импорт из базы данных объектов WaveReader)** .

#### Сохранение адресной книги

По окончании создания адресной книги нажмите **Done (Готово)** для сохранения изменений, внесенных в список. По умолчанию адресная книга обычно находится в папке C:\Program Files\WaveWatch. По умолчанию используется название файла IPAddressList.ipf.

Дополнительные адресные книги можно создать путем редактирования (в соответствии с приведенными выше инструкциями) и затем выбора в строке меню опции **File – Save Unit Address File As...** (**Файл – Сохранить адресный файл как...**).

#### Как открыть адресную книгу

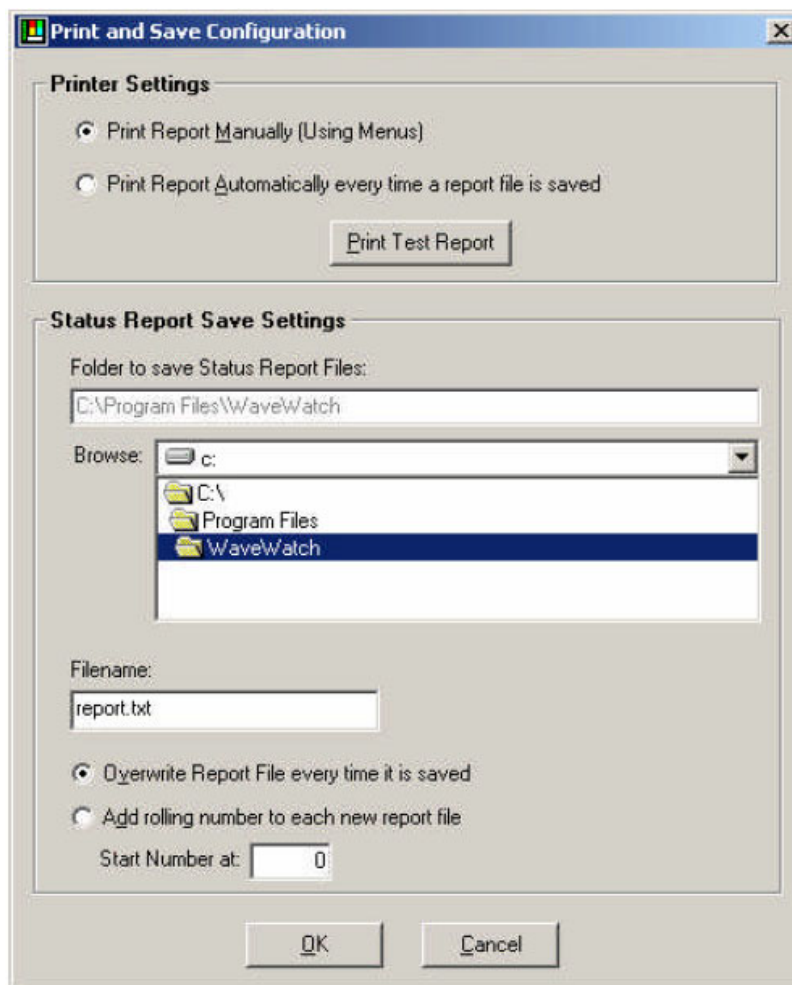
Создание дополнительной адресной книги позволяет пользователям одновременно с нескольких компьютеров осуществлять опрос устройств без необходимости создания адресного списка.

#### Чтобы открыть адресную книгу:

- В меню «Файл» выберите **File – Open Unit Address File (Файл – Открыть файл адресов устройств)**.
- Найдите и выберите нужный файл. Названия файлов со списками адресов имеют расширение ".ipf".
- Нажмите **Open (Открыть)**.

#### Настройка печати с сохранения отчетов

В меню Setup (Настройка) выберите опцию **Configure Report Printing and Saving (Настройка печати и сохранения отчетов)**. Откроется меню Print and Save Configuration (Печать и сохранение настройки).



### Установки принтера (Printer Settings)

Этот раздел меню позволяет выбрать, будет ли печать отчета производиться каждый раз после проведения опроса устройств, или только когда пользователь выберет опцию **File – Print Report (Файл – Печать отчета)** в строке меню. Старайтесь не перегружать свой принтер. Вы можете также напечатать пробный отчет, нажав кнопку **Print Test Report (Печать пробного отчета)**.

### Настройка сохранения отчета о состоянии (Status Report Save Settings)

Этот раздел меню позволяет пользователю выбрать папку и название файла для сохранения отчета. Обычно этот файл располагается в папке **C:\Program Files\WaveWatch**.

После каждого проведения опроса этот файл может переписываться или сохраняться в отдельном файле под новым номером, который прибавляется к названию файла.

### Настройка частоты проведения опросов

Для входа в это меню выберите **Setup – Configure Poll Frequency (Настройка – Настройка частоты проведения опросов)** в строке меню. Если выбрать опцию Poll Units Once (Разовый опрос устройств), опрос будет проводиться только в случае нажатия пользователем кнопки **Start (Старт)**.

При нажатии кнопки **Poll Units Automatically (Автоматический опрос устройств)** на экран выводится интервал времени между сеансами опроса. Выберите требуемый интервал времени между сеансами опроса.

## 1.6 Использование программы WaveWatch

Основной функцией WaveWatch является сбор информации о состоянии удаленных устройств через Ethernet или по телефонной линии. После установки и правильной (в соответствии с инструкциями, приведенными в предыдущем разделе) настройки WaveWatch пользователю достаточно просто нажать кнопку **Start (Старт)**, чтобы начать сеанс опроса.

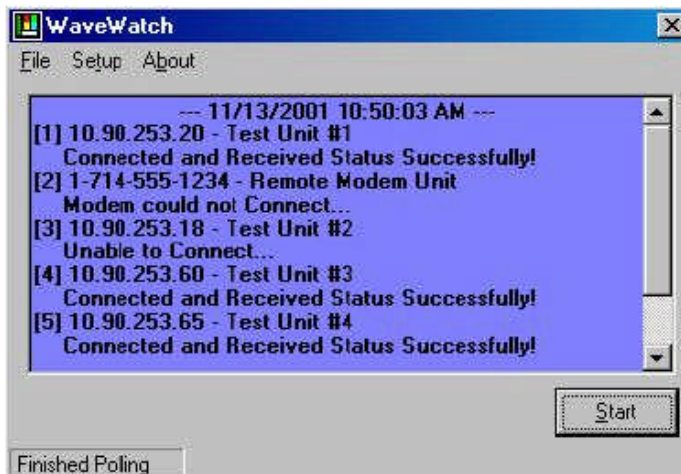
### Экранная информация о состоянии

В верхней строке выводится информация о дате и времени начала сеанса опроса.

Информация о каждом устройстве выводится в порядке расположения устройств в адресной книге.

Для устройств, связь с которыми осуществляется через Ethernet, на экран выводится IP-адрес, название устройства и результаты опроса.

Для устройств, связь с которыми осуществляется по POTS, на экран выводится номер телефона, название удаленного устройства и результаты опроса.



### Результаты опроса обозначаются следующим образом:

Connected and Received Status Successfully (Соединение и прием информации о состоянии прошли успешно).

Unable to connect (Соединение невозможно) (Ethernet) или Modem could not connect (Модем не может осуществить соединение) (POTS).

## 1.7 Предварительный просмотр отчета

После проведения опроса устройств для предварительного просмотра отчета достаточно выбрать в строке меню опцию **File – Preview Report (Файл – Предварительный просмотр отчета)**.

## 1.8 Печать отчета

После проведения опроса устройств для печати отчета достаточно выбрать в строке меню опцию **File – Print Report (Файл – Печать отчета)**. Печать отчета производится на выбранном по умолчанию принтере.

## 1.9 Просмотр отчета

1. Откройте Notepad (или любой редактор ASCII).
2. Выберите нужный файл отчета. В строке меню выберите **File – Open (Файл – Открыть)**.

3. Просмотрите список и выберите нужный файл. Обычно файлы отчетов располагаются в папке C:\Program Files\WaveWatch.

4. Нажмите **Open (Открыть)**.

## 1.10 Анализ отчета

Отчет делится на три раздела:

- Заголовок.
- Резюме отчета.
- Детали отчета.

### Заголовок отчета

В заголовке отчета содержится:

- Отчет о состоянии WaveWatch.
- Дата проведения сеанса опроса.
- Время проведения сеанса опроса.

### Резюме отчета

Резюме отчета делится на два раздела:

- Успешные попытки соединения.
- Неуспешные попытки соединения.

В каждом пункте резюме содержится следующая информация:

1. Номер позиции устройства в адресной книге. Например, [4].
2. IP-адрес или номер телефона. Например, Test Unit #1.
3. Дата и время начала сеанса опроса.

### Детали отчета

Раздел «Детали отчета» это сердце WaveWatch. Именно здесь содержится подробная информация об опрашиваемых устройствах. Описание каждой строки раздела «Детали отчета» приводится ниже.

#### ПРИМЕЧАНИЕ:

Детали в отчете отличаются в зависимости от описываемого **типа устройства**. Для некоторых типов моделей предлагается больше деталей, чем для других.

В **строке 1** содержится номер позиции устройства в адресной книге.

В строке **2** содержится следующая информация:

- IP-адрес или номер телефона.
- Название устройства.
- Время и дата.

В строке **Unit Type (Тип устройства)** содержится тип модели (DVMRe, DSR, DVMRe Triplex, DVSe, SVMe и MV3).

Строка **Unit Serial Number (Серийный номер устройства)**. Содержится серийный номер устройства.

Строка **Model Name (Название модели)**. Содержится название модели устройства.

**Ethernet MAC Address (MAC-адрес Ethernet)** это уникальный адрес, относящийся к конкретному набору Ethernet-оборудования, установленному в устройстве. MAC значит Media Access Controller (Контроллер доступа к передающей среде).

**MV3 Vehicle ID (Идентификационный номер средства MV3)**. Только для устройств MobileView III.

Строка **Play Status (Состояние воспроизведения)** показывает состояние Play (Воспроизведение) или Stop (Стоп).

В строке **Audio Card Present (Наличие звуковой карты)** указывается Yes (Да) или No (Нет).

В строке **Ethernet** определяются следующие параметры Ethernet:

- Normal Connection (Нормальное соединение): Если с ПК установлено нормальное соединение с устройством в момент опроса, здесь представлен IP-адрес ПК.
- Access Level (Уровень доступа): Это уровень доступа, необходимый для нормального соединения с устройством с ПК. Подробная информация о настройке уровня доступа приводится в «Руководстве пользователя WaveReader».
- Live Connection («Живое» соединение): Если с ПК установлено живое соединение с устройством в момент опроса, здесь выводится IP-адрес ПК.
- Access Level (Уровень доступа): Это уровень доступа, необходимый для «живого» соединения с устройством с ПК. Подробная информация о настройке уровня доступа приводится в «Руководстве пользователя WaveReader».

В строке **Record (Запись)** содержится следующая информация о записи и жестком диске.

- Status (Состояние): Recording (Запись) или Not Recording (Нет записи).
- Duration (Продолжительность): Продолжительность текущего сеанса записи (в часах, минутах, секундах) на момент опроса.
- Time Left (Оставшееся время): Количество времени (в часах, минутах, секундах), оставшееся до заполнения диска при текущей скорости записи.

В строке **Archive (Архив)** приводится следующая информация об архивировании видеозаписи:

- **Status (Состояние):** Not Archiving (Нет архивирования), Archiving in progress (Идет архивирование), Archiving disabled (Архивирование деактивировано), Enabled but not archiving (Активировано, но нет архивирования), Device full (Архивный носитель заполнен).
- **Duration (Продолжительность):** Продолжительность текущего сеанса архивирования (в часах, минутах, секундах) на момент опроса.
- **Time Left (Оставшееся время):** Количество времени (в часах, минутах, секундах), оставшееся до заполнения архивного носителя при текущей скорости архивирования.

В строке **General (Общие данные)** содержится следующая информация:

- Текущее значение времени устройства: Дата и время на часах устройства в момент начала сеанса опроса.
- Время с момента включения питания: Количество времени (в часах, минутах, секундах) непрерывной работы устройства на момент опроса.
- Версия основного программного обеспечения.
- Версия программного обеспечения ПК.
- Объем диска: Общий объем жесткого диска, выраженный в гигабайтах.

В строке **Alarm Status (Состояние тревоги)** представлены номера камер, находящихся в текущий момент в состоянии тревоги.

В строке **Alarms Since Last Polling (Тревоги с момента последнего опроса)** представлены номера камер, которые находились в состоянии тревоги с момента последнего опроса.

В строке **Videoloss Status (Состояние пропадания видеосигнала)** представлены номера камер, находящихся в текущий момент в состоянии пропадания видеосигнала.

В строке **Videoloss Since Last Polling (Пропадание видеосигнала с момента последнего опроса)** представлены номера камер, которые находились в состоянии пропадания видеосигнала с момента последнего опроса.